



**CENTRO DE OBSERVACIÓN Y SEGUIMIENTO AL  
DELITO, COSED**

# Muertes por Causa externa en Semanas Santas

**Informe Especial  
Año 2007**

**Fredi E. Goyeneche**  
Director

**Jerry Pardo Gómez**  
Coordinador

**Oswaldo Mármol**  
Asistente Principal

## **PRESENTACIÓN**

Presentamos a continuación un análisis caracterizante de las Muerte por Causa Externa, MCE, durante los días de las semanas santas comprendidas entre 1997 y 2007.

La Semana Santa es una corta temporada que es utilizada por un amplio segmento poblacional, especialmente entre cristianos y católicos, para movilizarse por motivos diversos entre los cuales el meramente recreativo o turístico es bastante significativo.

Por la características del Distrito de Cartagena de Indias, tan definidas en su dimensión turística, este primer análisis, que se reduce a lo meramente descriptivo y singularizador de las características de estas MCE, es el inicio de una serie de documentos que tienen la intención de ir acumulando información básica, precisa y confiable para profundizar en investigaciones de mas largo aliento que nos permita aproximarnos a explicaciones racionales, coherentes y consistentes de los determinantes de fenómenos de diferentes naturalezas que revisten importancia para el colectivo social de los ciudadanos de Cartagena, entre los cuales, los que privilegiamos en el COSED tienen que ver con temas de seguridad y violencia delincriminal, economía y ciudad, principalmente.

Una primera mirada de las cifras y su comportamiento y evolución, o involución eventualmente pero como propósito central, podrían ser entre otras

1. Que estas guardan similitud con las de otros periodos del año en la ciudad cuando se analizan las ocurrencias de homicidios en los días de esas semanas. Los Domingos de Ramos, el primero de la

Semana Santa, presentan el mayor número de homicidios como ocurre con los domingos de gran parte en el año, es decir, no se diferenciaría Semana Santa en este sentido a los domingos comunes y corrientes.

2. Con una media de 5.2 homicidios por Semana Santa, 6 de 11 analizadas tienen cifras por debajo de esta.
3. No muestran los días de la Semana Santa, que tiene la particularidad de ser una festividad religiosa movable hasta el punto de que la Semana Santa del año 1999, un comportamiento diferente otros días de otras semanas cualquiera.
4. Desde el 2003 se observó un crecimiento en las MCE que presenta un quiebre a la disminución en la última Semana Santa, la de este año 2007; la razón determinante de este aumento fueron a su vez aumentos y disminución en el número de homicidios.
5. Las localizaciones territoriales donde se presentan la casi totalidad de estos homicidios no corresponden al área de influencia del sector turístico. Por el contrario, reproducen la misma concentración de estos hechos en barrios periféricos de estratificación socioeconómica baja, por debajo de 3 pero primando el 1.
6. Los perfiles ocupacionales de las víctimas de homicidios permiten inferir sin dudas, características de informalidad económica como actividad productiva en la mayor parte de estas.
7. Llama la atención que el año 2003, año de las cifras más altas del periodo de este estudio, la Semana Santa por el contrario registrara de las menores cifras de homicidios.

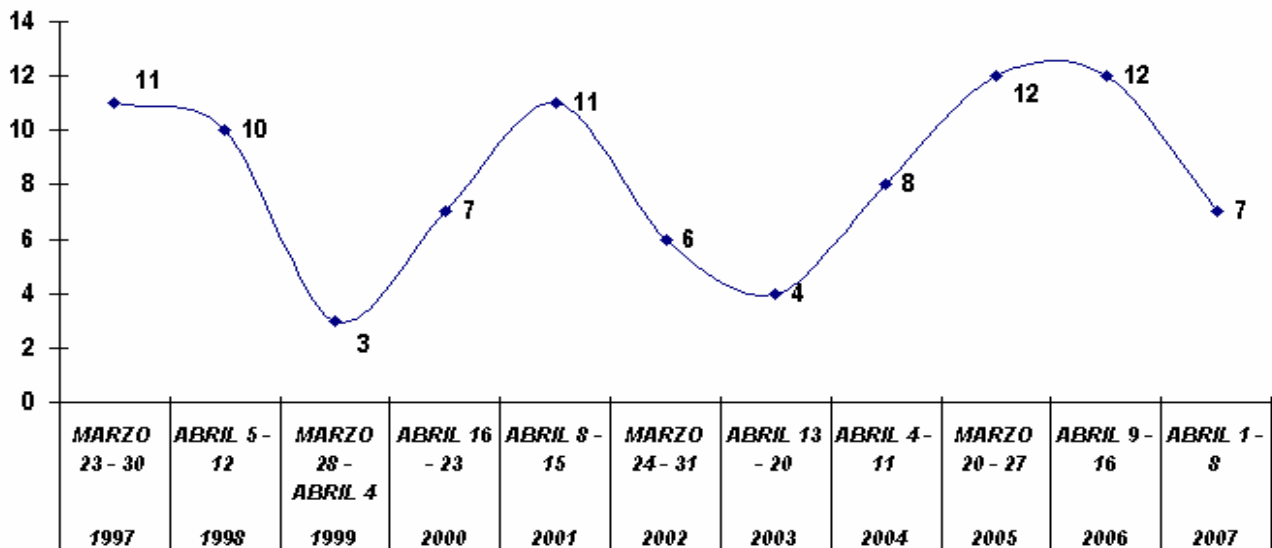
Con excepción del año 2006, las muertes en accidentes de tránsito, MAT, se mantienen bajas en estos días a pesar de aumento considerable del flujo de automotores que entran en la ciudad. La media de víctimas de estos accidentes en el periodo analizado es de 1.6 con 3 semanas de ese periodo que no registraron casos.

**FREDI E. GOYENCHE GONZALEZ.**

**DIRECTOR COSED**

**MUERTES POR CAUSA EXTERNA EN SEMANAS SANTAS**

GRAFICA No. 1.  
 MUERTES POR CAUSA EXTERNA EN SEMANAS SANTAS.  
 PERIODO 1997 - 2007

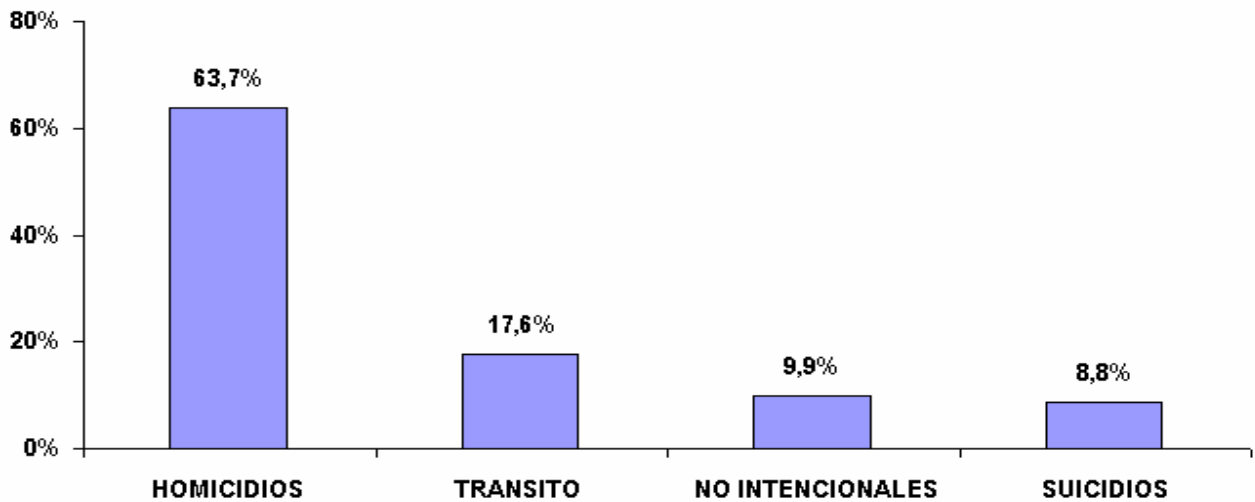


Fuente: COSED

El comportamiento de las MCE, Muertes por Causa Externa, en las 11 Semanas Santas comprendidas en el periodo 1997 – 2007 es oscilante como lo muestra la gráfica, registrando su menor valor en la Semana Santa del año 1999 cuando ocurrieron 3, mientras que el valor más alto es de 12 MCE reportado en la misma semana del año 2005 y también en la del 2006.

En la recién transcurrida Semana Santa de este año se presentaron 7 MCE, 5 menos que sus similares de los dos años anteriores, es decir, hubo una disminución de 41.6%, este valor es además inferior en 1.2 muertes al promedio simple de MCE en las 11 semanas objeto de este estudio.

GRAFICA No. 2.  
MUERTES POR CAUSA EXTERNA EN SEMANA SANTA SEGÚN COMPONENTES.  
PERIODO 1997 - 2007

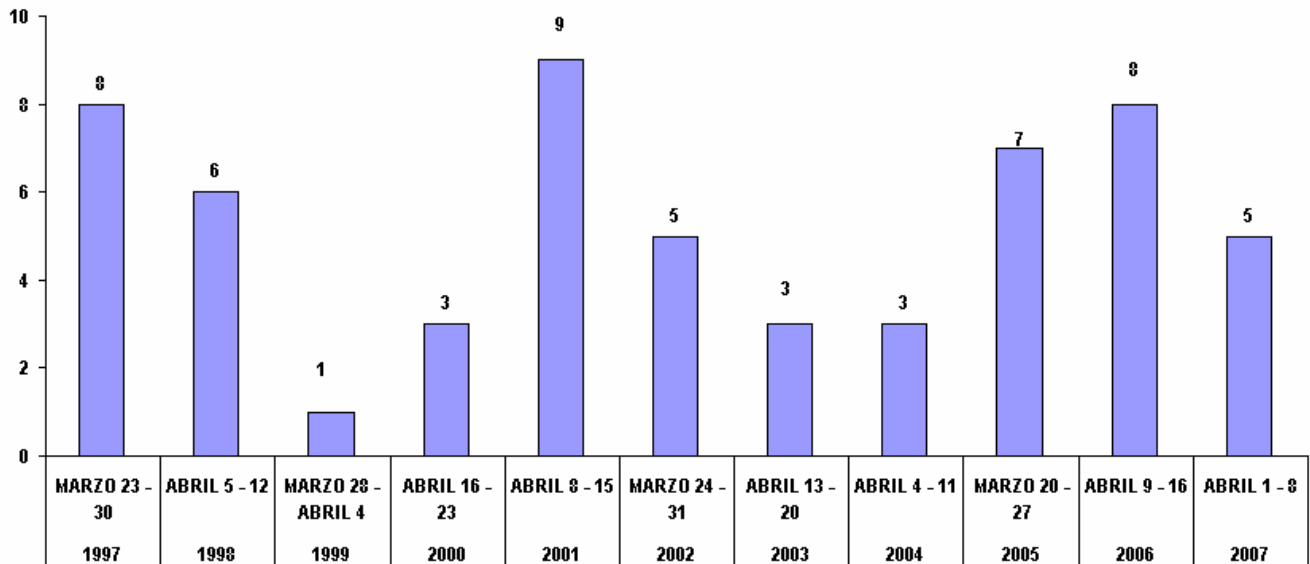


Fuente: COSED

De las 91 MCE que sucedieron en las 11 semanas estudiadas, el 63.7% fueron homicidios, un 17.65% fueron MAT, el 9.9% fueron MNI y el restante 8.8% fueron Suicidios; lo anterior corrobora, consultando los informes mensuales de los últimos años, que entre los componentes de las MCE, los homicidios son los que mayor porcentaje representan independientemente de cual sea la época del año, además de que el orden según categoría se mantiene con una leve diferencia observada en el número de suicidios que esta vez fueron muy similares a los registrados en MNI.

**HOMICIDIOS EN SEMANA SANTAS**

GRAFICA No. 3.  
HOMICIDIOS EN SEMANAS SANTAS.  
PERIODO 1997 - 2007



Fuente: COSED

58 homicidios se presentaron en las 11 Semanas Santas comprendidas en el periodo 1997 – 2007, registrándose la mayor frecuencia en la Semana Santa del año 2001 con 9 casos, el 15.5% del total, seguida por sus similares de los años 1997 y 2006 con 8 casos respectivamente, las cuales representan el 13.8% del total cada una. La Semana Santa con menos registros de homicidios fue la comprendida entre el 28 de Marzo y el 4 de Abril de 1999, que a su vez fue la única durante el periodo estudiado que integró dos meses. Finalmente en la reciente Semana Santa se presentaron 5 homicidios, es decir el 8.6% de los homicidios registrados en todo el periodo de este análisis; el promedio simple de las últimas 11 Semanas Santas fue de 5.2 homicidios.

Tabla No.1.  
HOMICIDIOS EN SEMANA SANTA POR DÍA DE LA SEMANA.  
PERIODO 1997 - 2007

AÑOS	DOMINGO RAMOS	LUNES	MARTES	MIERCOLES	JUEVES	VIERNES	SABADO	DOMINGO RES.	TOTAL
1997		3		1	1	2		1	8
1998	3	1	1			1			6
1999	1								1
2000			2			1			3
2001	1		3	1		1		3	9
2002	1		1		1		2		5
2003		1			2				3
2004	2							1	3
2005	3	2				1	1		7
2006	3	1		1		1	1	1	8
2007	1		1	3					5
<b>TOTAL</b>	<b>15</b>	<b>8</b>	<b>8</b>	<b>6</b>	<b>4</b>	<b>7</b>	<b>4</b>	<b>6</b>	<b>58</b>

Fuente: COSED

En el análisis de los días de estas semanas podemos observar que los Domingos de Ramos registran el mayor número de casos, 15 homicidios en las 11 semanas estudiadas, concentrándose en este día el 25.8% del total de casos del periodo, mientras que la frecuencia anual nos indica que los Domingos de Ramos de los años 1998, 2005 y 2006 tuvieron el mayor registro de homicidios con 3 casos respectivamente.

Los Lunes y Martes presentan el segundo mayor registro del total de homicidios, con 8 casos respectivamente, mientras que el Viernes Santo registra 7, el Domingo de Resurrección y el Miércoles Santo 6 y finalmente los Sábados y Jueves Santos 4 casos respectivamente, siendo estos últimos los de menor frecuencia.

En la reciente Semana Santa fue el Miércoles Santo el día que mayor número de homicidios presentó, 3 de los 5 que se registraron en total.

El comportamiento de los homicidios en los días de Semana Santa en general no difiere mucho del comportamiento de los otros días del año como se puede observar en la tabla No 1 son los domingos los que

mayor número de casos presentan como también lo es en los días de la semana de un periodo normal del año

Tabla No.2.  
HOMICIDIOS EN SEMANA SANTA POR HORA DE OCURRENCIA.  
PERIODO 1997 - 2007

HORA	1997 MARZO 23-30	1998 ABRIL 5-12	1999 MARZO 28- ABRIL 4	2000 ABRIL 16-23	2001 ABRIL 8-15	2002 MARZO 24-31	2003 ABRIL 13-20	2004 ABRIL 4-11	2005 MARZO 20-27	2006 ABRIL 9-16	2007 ABRIL 1-8
00:00 - 05:59		1			4	2	1	1		2	
06:00 - 11:59					3	1			1		3
12:00 - 17:59		3	1	1		1			2	2	1
18:00 - 23:59	6	1			1	1		2	1	3	1
SIN DATO	2	1		2	1		2		3	1	
TOTAL	8	6	1	3	9	5	3	3	7	8	5

Fuente: COSED

Por rango horario podemos observar que los homicidios en las ultimas 11 Semanas Santas en gran parte sucedieron entre las 18:00 y las 23:59, rango en el cual se presentaron 16 homicidios durante todo el periodo analizado, el 27.5% de total; entre las 12:00 y las 17:59 se registraron 11 casos, el 18.9%; entre las 00:00 y 05:59 sucedieron 10 casos, el 17.2% del total y entre las 06:00 y las 11:59 fueron 8, el 13.8%.

Los 5 homicidios que sucedieron en la Semana Santa de este año, 3 fueron en las horas de la mañana (entre las 06:00 y las 11:59) y los otros 2 casos se presentaron, 1 en horas de la tarde (entre las 12:00 y las 17:59) y otro en horas de la noche (entre las 18:00 y las 23:59)

Tabla No.3.  
HOMICIDIOS EN SEMANA SANTA POR BARRIO DE OCURRENCIA.  
PERIODO 1997 - 2007

BARRIO	1997 MAR 23 - 30	1998 ABR 5 - 12	1999 MAR 28 - ABR 4	2000 ABR 16 - 23	2001 ABR 8 - 15	2002 MAR 24 - 31	2003 ABR 13 - 20	2004 ABRIL 4 - 11	2005 MAR 20 - 27	2006 ABR 9 - 16	2007 ABR 1 - 8	TOTAL
OLAYA HERRERA (COM 5)				2	1		1		1	2		7
BOSQUE		1				1				1		3
NELSON MANDELA					2				1			3
SIN DATO URBANO	1						1				1	3
ALCIBIA						1			1			2
BARRIO CHINO											2	2
BOSTON									1	1		2
CEBALLOS								2				2
ESCALLON VILLA		1			1							2
LAS GAVIOTAS					2							2
NUEVE DE ABRIL	1		1									2
SAN FERNANDO	1										1	2
SAN FRANCISCO		1				1						2
BARIOS CON UN CASO	5	3		1	3	2	1	1	3	4	1	24
<b>TOTAL</b>	<b>8</b>	<b>6</b>	<b>1</b>	<b>3</b>	<b>9</b>	<b>5</b>	<b>3</b>	<b>3</b>	<b>7</b>	<b>8</b>	<b>5</b>	<b>58</b>

Fuente: COSED

En las 11 Semanas Santas celebradas en el periodo 1997 – 2007, el barrio de la ciudad en el que se presentó el mayor número de homicidios fue Olaya Herrera, donde se registraron 9 casos, el 12% del total ocurrido, seguido por El Bosque y Nelson Mándela los cuales registraron 3 casos respectivamente, luego 9 barrios con 2 casos que ilustra la gráfica, además de los 24 barrios que aparecen con un solo caso en todo el periodo de estudio.

Tabla No.4.  
HOMICIDIOS EN SEMANA SANTA SEGÚN CLASE DE LUGAR DEL HECHO. PERIODO  
1997 -2007

LUGAR DEL HECHO	1997	1998	1999	200	2001	2002	2003	2004	2005	2006	2007	TOTAL
ESPACIO PUBLICO	7	6			4	3	1	3	5	6	3	38
CASA	1			2	4	1						8
BAR O SIMILARES				1	1				2	1	1	6
SIN DATO			1				2			1		4
FINCA O CAMPO ABIERTO											1	1
RIO/LAGUNA						1						1
<b>TOTAL</b>	<b>8</b>	<b>6</b>	<b>1</b>	<b>3</b>	<b>9</b>	<b>5</b>	<b>3</b>	<b>3</b>	<b>7</b>	<b>8</b>	<b>5</b>	<b>58</b>

Fuente: COSED

Según el lugar del hecho la mayoría de los casos sucedieron en espacio público, 38 de los 58 homicidios registrados en todo el periodo analizado, es decir, cerca del 65% del total; mientras, en casa sucedieron 8 casos, el 13.8% del total; en bares y similares se presentaron 6 casos, equivalente al 10.3% de los registrados; en finca o campo abierto ocurrió 1 caso; en río o laguna 1 y finalmente, 4 casos no registran dato sobre el lugar donde ocurrió el hecho.

Analizando el lugar del hecho que registra el mayor número de homicidios en las 11 semanas estudiadas de acuerdo con la frecuencia anual, encontramos que la Semana Santa en que se presentaron el mayor número de casos en espacio público fue la celebrada en 1997 con 7 casos, seguida por las Semanas Santas de los años 1998 y 2006 que registraron 6 casos cada una y luego la del año 2005 con 5 casos, entre las de mayor número. En la reciente Semana Santa 3 de los 5 casos registrados fueron en espacio público, 1 fue en bares y similares y el caso restante en finca o campo abierto.

Tabla No.5.  
HOMICIDIOS EN SEMANAS SANTAS POR TIPO DE ARMA.  
PERIODO 1997 - 2007

TIPO DE ARMA	1997	1998	1999	2000	2001	2002	2003	2004	2005	2006	2007	TOTAL
ARMA DE FUEGO	4	4	1	3	8	2	3	1	4	7	3	40
ARMA BLANCA	3	2			1	3		2	2	1	2	16
ARMA DE FUEGO/BLANCA	1											1
ARMA CONTUNDENTE									1			1
<b>TOTAL</b>	<b>8</b>	<b>6</b>	<b>1</b>	<b>3</b>	<b>9</b>	<b>5</b>	<b>3</b>	<b>3</b>	<b>7</b>	<b>8</b>	<b>5</b>	<b>58</b>

Fuente: COSED

Como es ya común en los homicidios el arma más utilizada para cometer este tipo de delitos es el arma de fuego, que durante las 11 últimas Semanas Santas fue utilizada en 40 casos, representando los homicidios cometidos con este tipo de armas el 69% del total general de casos sucedidos en el periodo analizado; otros 16 fueron cometidos con

arma blanca, es decir el 25.5% y los 2 casos restantes se cometieron con arma de fuego/blanca y con arma contundente.

Tabla No.6.  
HOMICIDIOS EN SEMANAS SANTAS POR EDAD Y SEXO DE LAS VÍCTIMAS.  
PERIODO 1997 - 2007

EDAD	MAS	FEM	TOTAL
Entre 0 y 4 Años	1		1
Entre 15 y 19 Años	11		11
Entre 20 y 24 Años	11		11
Entre 25 y 29 Años	11	1	12
Entre 30 y 34 Años	7		7
Entre 35 y 39 Años	7		7
Entre 40 y 44 Años	3	1	4
Entre 45 y 49 Años	1		1
Entre 50 y 54 Años	2		2
Entre 65 y 69 Años	1		1
SIN DATO	1		1
<b>TOTAL</b>	<b>56</b>	<b>2</b>	<b>58</b>

Fuente: COSED

Las personas que fueron víctimas de homicidios durante las Semanas Santas del periodo 1997 – 2007 en su mayoría eran de sexo masculino, 56 de los 58 casos que se registraron en total, las dos víctimas de sexo femenino tenían, una entre 25 y 29 años y la otra entre 40 y 44 años, mientras que el 84% de las víctimas de sexo masculino eran personas jóvenes entre los 15 y los 39 años de edad. Un caso fue de un niño con edad entre 0 y 4 años.

Los datos de homicidios en época de Semana Santa según ocupación de la víctima, no son muy representativos debido a que el mayor número de casos no registra datos sobre la ocupación de la víctima, el 34.5% del total de los casos se encuentran en esta circunstancia; sin embargo, se pueden identificar 5 casos del total general en los que la víctima eran estudiantes, 3 en los que las víctimas era taxistas, otros 3 más en los que eran albañiles, 2 amas de casa, 2 comerciantes, 2 recicladores y el resto de casos como lo ilustra la tabla fueron contra personas con una ocupación distinta. De las 5 víctimas de los homicidios

cometidos en la Semana Santa del presente año, 4 no registran datos sobre la ocupación y el caso réstate fue contra un pensionado.

Una característica general de las víctimas de homicidios en este periodo de estudio en el sentido económico, tiene que ver con el alto grado de informalidad de estas actividades, lo cual podría aproximarnos a una hipótesis, que se debe demostrar, cual es la evidente relación, tanto en este periodo de estudio como en los análisis mensuales, trimestrales y anuales de los últimos años, de informalidad económica al menos en las actividades de una alta proporción de las víctimas de los homicidios en la ciudad de Cartagena.

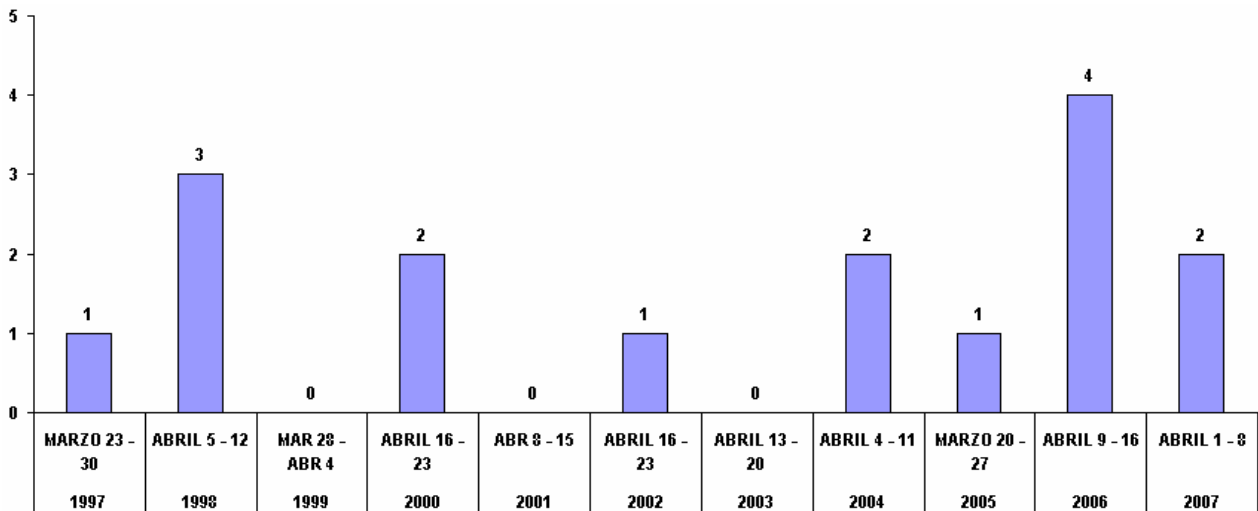
Tabla No.7.  
HOMICIDIOS EN SEMANA SANTA POR OCUPACIÓN DE LA VÍCTIMA. PERIODO 1997 - 2007

<b>OCUPACION</b>	<b>1997</b>	<b>1998</b>	<b>1999</b>	<b>2000</b>	<b>2001</b>	<b>2002</b>	<b>2003</b>	<b>2004</b>	<b>2005</b>	<b>2006</b>	<b>2007</b>	<b>TOTAL</b>
SIN DATO	3	3	1	2		2	2	2	1	1	4	20
ESTUDIANTE		1			1		1			2		5
ALBANIL					1			1		1		3
TAXISTA					3							3
AMA DE CASA				1	1							2
COMERCIANTE	1								1			2
RECICLADOR					2							2
ADM DE EMPRESAS	1											1
ADMINISTRADOR						1						1
AYUDANTE DE BUS									1			1
CARPINTERIO	1											1
CARRETIILLERO									1			1
CONDUCTOR					1							1
COTERO	1											1
DESEMPLEADO										1		1
EBANISTA	1											1
FUTBOLISTA									1			1
GANADERO									1			1
JARDINERO						1						1
LAVADOR DE MOTOS										1		1
MESERO									1			1
MOTOTAXISTA										1		1
OFICIOS VARIOS		1										1
PENSIONADO											1	1
PROPIETARIO DISTOCET										1		1
VENDEDOR AMBULANTE		1										1
VENDEDOR DEFRIITOS						1						1
<b>TOTAL</b>	<b>8</b>	<b>6</b>	<b>1</b>	<b>3</b>	<b>9</b>	<b>5</b>	<b>3</b>	<b>3</b>	<b>7</b>	<b>8</b>	<b>5</b>	<b>58</b>

Fuente: COSED

## MUERTES EN ACCIDENTES DE TRÁNSITO EN SEMANAS SANTAS

GRAFICA No. 4.  
MUERTES EN ACCIDENTES DE TRÁNSITO EN SEMANAS SANTAS.  
PERIODO 1997 - 2007



Fuente: COSED

Las MAT registran el segundo mayor número de casos del total de MCE que hubo en las semanas santas del periodo que es objeto de este análisis, representando el 17.6% del total con 16 casos, con una tendencia oscilante destacada fundamentalmente por la semana santa del año 2006 que registró el máximo número de casos con 4, y las semanas santas de los años 1999, 2001 y 2003 en las que no se registró ningún incidente. Por su parte en la pasada semana santa sucedieron 2 casos de MAT después que en su similar del año anterior se presentara el registro más alto de las últimas 11 semanas santas celebradas en Cartagena.

Según día de la semana se puede observar que no hay mucha diferencia en el número de casos que suceden en un día y otro, la mayor incidencia se observa en los domingos de resurrección y lunes santos que registran 3 casos cada uno, sin embargo la diferencia con los

casos ocurridos en domingo de ramos, miércoles, jueves y sábado es solo de un caso, mientras que en los martes y viernes se presentó un caso respectivamente, de manera que la ocurrencia de MAT según los días de la Semana Santa no se concentra claramente en días específicos, pero si es de tener en cuenta el 18.7% que representa el total de casos, los 3 registrados en los domingos de resurrección y los 3 registrados en los lunes santos.

Tabla No.8.  
MUERTES EN ACCIDENTES DE TRÁNSITO POR DÍA DE LA SEMANA.  
PERIODO 1997 - 2007

AÑOS	DOMINGO DE RAMOS	LUNES	MARTES	MIÉRCOLES	JUEVES	VIERNES	SÁBADO	DOMINGO DE RES.	TOTAL
1997							1		1
1998					1			2	3
2000		1		1					2
2002						1			1
2004							1	1	2
2005				1					1
2006	1	1	1		1				4
2007	1	1							2
<b>TOTAL</b>	<b>2</b>	<b>3</b>	<b>1</b>	<b>2</b>	<b>2</b>	<b>1</b>	<b>2</b>	<b>3</b>	<b>16</b>

Fuente: COSED

Tabla No.9.  
MUERTES EN ACCIDENTES DE TRÁNSITO POR HORA DE OCURRENCIA.  
PERIODO 1997 - 2007

RANGO DE HORA	1997 MARZO 23 - 30	1998 ABRIL 5 - 12	2000 ABRIL 16 - 23	2002 MARZO 24 - 31	2004 ABRIL 4 - 11	2005 MARZO 20 - 27	2006 ABRIL 9 - 16	2007 ABRIL 1 - 8	TOTAL
00:00 - 05:59		2							2
06:00 - 11:58		1							1
06:00 - 11:59					1		1		2
12:00 - 17:59	1					1	1	2	5
18:00 - 23:59				1	1				2
SIN DATO			2				2		4
<b>TOTAL</b>	<b>1</b>	<b>3</b>	<b>2</b>	<b>1</b>	<b>2</b>	<b>1</b>	<b>4</b>	<b>2</b>	<b>16</b>

Fuente: COSED

En cuanto a las horas de ocurrencia de los hechos, la mayor frecuencia de casos en todo el periodo estudiado se registró en el rango comprendido entre las 12:00 y las 17:59, 5 casos de los 16 que hubo en total, es decir el 31.2% del total general, la menor incidencia de casos se registro en el rango comprendido entre las 06:00 y las 11:59, con 1 caso, finalmente se anota que 4 casos no registran datos sobre las horas de ocurrencia de los hechos.

Tabla No.10.  
MUERTES EN ACCIDENTES DE TRÁNSITO EN SEMANAS SANTAS POR OCUPACIÓN DE LAS VÍCTIMAS. PERIODO 1997 - 2007

OCUPACIÓN	1997 MARZO 23 - 30	1998 ABRIL 5 - 12	2000 ABRIL 16 - 23	2002 MARZO 24 - 31	2004 ABRIL 4 - 11	2005 MARZO 20 - 27	2006 ABRIL 9 - 16	2007 ABRIL 1 - 8	TOTAL
ESTUDIANTE	1					1	1		3
OFICIOS VARIOS		2							2
AGRICULTOR			1						1
AMA DE CASA					1				1
AYUDANTE BUS/BUSETA							1		1
CARPINTERO					1				1
COMERCIANTE								1	1
DESEMPLEADO								1	1
PENSIONADO				1					1
PILOTO NAVAL							1		1
SIN DATO		1							1
SUBTENIENTE			1						1
VENDEDOR							1		1
<b>TOTAL</b>	<b>1</b>	<b>3</b>	<b>2</b>	<b>1</b>	<b>2</b>	<b>1</b>	<b>4</b>	<b>2</b>	<b>16</b>

Fuente: COSED

Las ocupaciones que registran las personas que fueron victimas de MAT son bastante diversas, se pueden distinguir 11 distintas ocupaciones entre comerciantes, pensionados, piloto naval y subteniente de la policía, entre otros, los cuales fueron victimas en una ocasión, mientras que victimas estudiantes fueron 3, el 18.7% y personas dedicadas a oficios varios 2, el 12.5% del total de MAT que hubo en las 11 semanas santas del periodo estudiado.

Tabla No.11.  
MUERTES EN ACCIDENTES DE TRÁNSITO EN SEMANAS SANTAS POR BARRIO DE OCURRENCIA. PERIODO 1997 - 2007

BARRIO	1997 MARZO 23 - 30	1998 ABRIL 5 - 12	2000 ABRIL 16 - 23	2002 MARZO 24 - 31	2004 ABRIL 4 - 11	2005 MARZO 20 - 27	2006 ABRIL 9 - 16	2007 ABRIL 1 - 8	TOTAL
BARRIO CHINO		2							2
SIN DATO URBANO			1		1				2
BAYUNCA (RURAL)		1							1
BOQUILLITA (RURAL)	1								1
BOSQUE				1					1
CRESPO							1		1
EL LAGUITO							1		1
ESCALLONVILLA								1	1
LA BOQUILLA (RURAL)						1			1
LA CANDELARIA							1		1
LA MARIA					1				1
PIE DEL CERRO							1		1
REPUBLICA DE VENEZUELA			1						1
TERNERA								1	1
<b>TOTAL</b>	<b>1</b>	<b>3</b>	<b>2</b>	<b>1</b>	<b>2</b>	<b>1</b>	<b>4</b>	<b>2</b>	<b>16</b>

Fuente: COSED

En 14 barrios de la ciudad incluidos 2 zonas comuneras rurales (Bayunca y La Boquilla) se presentaron MAT durante las 11 semanas santas comprendidas en el periodo 1997 – 2007, 12 de ellos registran 1 caso, 2 sucedieron en El Barrio Chino y 2 más no registran datos sobre el barrio de ocurrencia de los hechos.

Tabla No.12.  
MUERTES EN ACCIDENTES DE TRÁNSITO EN SEMANAS SANTAS POR CLASE DE ACCIDENTE. PERIODO 1997 - 2007

CLASE DE ACCIDENTE	1997 MARZO 23 - 30	1998 ABRIL 5 - 12	2000 ABRIL 16 - 23	2002 MARZO 24 - 31	2004 ABRIL 4 - 11	2005 MARZO 20 - 27	2006 ABRIL 9 - 16	2007 ABRIL 1 - 8	TOTAL
COLISION CON OBJETO MÓVIL			1		1		2	2	6
PEATON ATROPELLADO		2	1	1	1				5
VOLCAMIENTO	1						1		2
COLISION CON OBJETO FIJO							1		1
CICLISTA ATROPELLADO						1			1
SIN DATO		1							1
<b>TOTAL</b>	<b>1</b>	<b>3</b>	<b>2</b>	<b>1</b>	<b>2</b>	<b>1</b>	<b>4</b>	<b>2</b>	<b>16</b>

Según el tipo de accidente, gran parte de Las MAT fueron ocasionados por colisiones con objeto móvil, en este caso 6 de las 16 presentadas en las 11 semanas santas estudiadas, es decir el 37.5% ocurrieron bajo esta clase de accidente, 5 casos fueron peatón atropellado, 2 fueron provocadas por volcamientos, 1 por colisión con objeto fijo, un ciclista atropellado y un caso sin dato sobre la clase de accidente que lo provoco.

Tabla No.13.  
 MUERTES EN ACCIDENTES DE TRÁNSITO EN SEMANAS SANTAS POR  
 CARACTERÍSTICAS DE LA VÍCTIMA.  
 PERIODO 1997 - 2007

CARACTERÍSTICAS DE LA VÍCTIMA	1997 MARZO 23 - 30	1998 ABRIL 5 - 12	2000 ABRIL 16 - 23	2002 MARZO 24 - 31	2004 ABRIL 4 - 11	2005 MARZO 20 - 27	2006 ABRIL 9 - 16	2007 ABRIL 1 - 8	TOTAL
CONDUCTOR DE MOTO		1					3	2	6
PEATÓN		2	1	1	1				5
PASAJERO DE VEHICULO	1				1		1		3
CICLISTA			1			1			2
TOTAL	1	3	2	1	2	1	4	2	16

Fuente: COSED

Las principales víctimas de MAT en semana santa fueron los conductores de moto, con 6 casos, representando esta cifra el 37.5% del total general, en orden de mayor número de casos, le siguen los peatones, los cuales fueron víctimas en 5 ocasiones teniendo una participación del total de 31.2%, los pasajeros de vehículo fueron víctima en 3 ocasiones y los ciclistas en 2.

Complementando lo descrito en la tabla anterior el análisis por vehículo de la víctima muestra, que las motocicletas fueron el vehículo en el que sucedieron el mayor número de MAT, con 5 casos, el 31.2% del total, el peatón autónomo registro igual número de casos, mientras que en vehículo y bicicleta hubo dos víctimas respectivamente. La información se muestra en la tabla siguiente.

Tabla No.14.  
MUERTES EN ACCIDENTES DE TRÁNSITO EN SEMANAS SANTAS POR VEHÍCULO DE LA VÍCTIMA.  
PERIODO 1997 - 2007

VEHICULO DE LA VICTIMA	1997 MARZO 23 - 30	1998 ABRIL 5 - 12	2000 ABRIL 16 - 23	2002 MARZO 24 - 31	2004 ABRIL 4 - 11	2005 MARZO 20 - 27	2006 ABRIL 9 - 16	2007 ABRIL 1 - 8	TOTAL
MOTOCICLETA		1	1				2	1	5
PEATÓN AUTÓNOMO		2	1	1	1				5
VEHICULO	1				1				2
BICICLETA						1		1	2
ANIMALES							1		1
MOTO ACUÁTICA							1		1
<b>TOTAL</b>	<b>1</b>	<b>3</b>	<b>2</b>	<b>1</b>	<b>2</b>	<b>1</b>	<b>4</b>	<b>2</b>	<b>16</b>

Fuente: COSED

Tabla No.15.  
MUERTES EN ACCIDENTES DE TRÁNSITO EN SEMANAS SANTAS POR EDAD Y SEXO DE LA VÍCTIMA.  
PERIODO 1997 - 2007

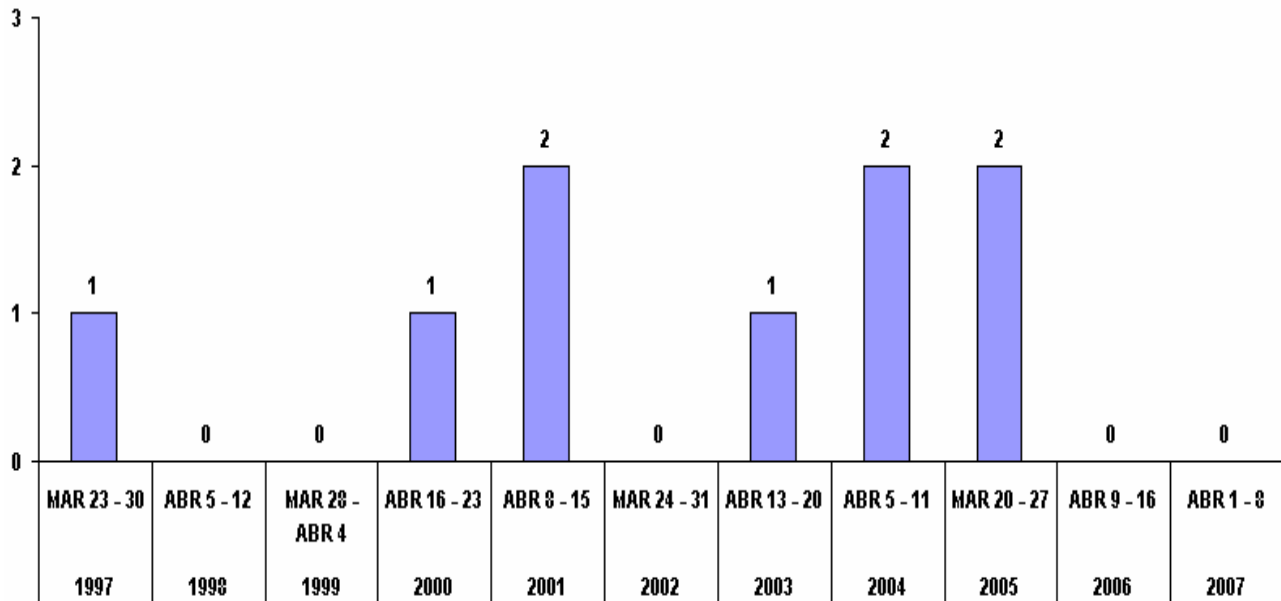
RANGO DE EDAD	MAS	FEM	TOTAL
<b>Entre 15 y 19 Años</b>	1		1
<b>Entre 20 y 24 Años</b>	4		4
<b>Entre 25 y 29 Años</b>	2		2
<b>Entre 40 y 44 Años</b>	2		2
<b>Entre 45 y 49 Años</b>	2	1	3
<b>Entre 50 y 54 Años</b>	1		1
<b>Entre 60 y 64 Años</b>	1		1
<b>Entre 75 y 79 Años</b>	2		2
<b>TOTAL</b>	<b>15</b>	<b>1</b>	<b>16</b>

Fuente: COSED

El análisis de las MAT según edad y sexo muestra que en 15 ocasiones, es decir el 93.7% del total de víctimas eran de sexo masculino, solo un caso se refiere a una víctima de sexo femenino con edad entre los 45 y los 49 años, mientras que del total de víctimas de sexo masculino el 46.6% eran jóvenes menores de 30 años, otro 40% eran personas entre 40 y 64 años y el restante 13.4% eran personas con edades entre los 75 y los 79 años.

**MUERTES NO INTENCIONALES EN SEMANAS SANTAS**

GRAFICA No. 5.  
 MUERTES NO INTENCIONALES EN SEMANAS SANTAS.  
 PERIODO 1997 - 2007



Fuente: COSED

En el comportamiento de las MNI de las 11 Semanas Santas comprendidas en el periodo 1997 – 2007 se observa un baja incidencia de casos tal como lo ilustra la gráfica, las frecuencias más altas se registraron en las Semanas Santas de los años 2001, 2004 y 2005 con 2 casos cada uno, mientras que en las Semanas Santas de los años 1997, 2000 y 2003 se registró 1 caso en cada u,; finalmente, en las Semanas Santas de los años 1998, 1999, 2002, 2006 y 2007 no se presentaron casos de MNI.

El análisis de las MNI en los días de Semana Santa del periodo estudiado muestra que la mayor frecuencia de casos se presentó los días lunes, martes y miércoles con 2 casos cada uno; en los días Jueves Santo, Sábado Santo y Domingo de Resurrección hubo un caso respectivamente, mientras que en el Domingo de Ramos y el Viernes

Santo no se registró ningún caso por MNI. La información se muestra en la tabla siguiente.

Tabla No.16.  
MUERTES NO INTENCIONALES EN SEMANAS SANTAS POR DÍA DE LA SEMANA.  
PERIODO 1997 - 2007

AÑOS	DOMINGO DE RAMOS	LUNES	MARTES	MIÉRCOLES	JUEVES	VIERNES	SABADO	DOMINGO DE RES.	TOTAL
1997		1							1
1998									
1999		1							1
2000			1					1	2
2001									
2002				1					1
2003					1		1		2
2004									
2005			1	1					2
2006									
2007									
<b>TOTAL</b>	<b>0</b>	<b>2</b>	<b>2</b>	<b>2</b>	<b>1</b>	<b>0</b>	<b>1</b>	<b>1</b>	<b>9</b>

Fuente: COSED

Tabla No.17.  
MUERTES NO INTENCIONALES EN SEMANAS SANTAS POR HORA DE OCURRENCIA.  
PERIODO 1997 - 2007

HORA	1997 MAR 23 - 30	2000 ABR 16 - 23	2001 ABR 8 - 15	2003 ABR 13 - 20	2004 ABR 5 - 11	2005 MAR 20 - 27	TOTAL
06:00 - 11:59			2			1	3
18:00 - 23:59					2		2
SIN DATO	1	1		1		1	4
<b>TOTAL</b>	<b>1</b>	<b>1</b>	<b>2</b>	<b>1</b>	<b>2</b>	<b>2</b>	<b>9</b>

Fuente: COSED

En solo dos rangos horarios sucedieron el 55.5% de las MNI durante las 11 semanas santas comprendidas en el periodo estudiado, el 33.3%, es decir 3 casos en las horas de la mañana entre 06:00 y las 11:59, el 22.2%, 2 casos en las horas de la tarde entre las 18:00 y las 23:59, mientras que el 40.5% restante, es decir 4 casos, no registran datos sobre la hora de ocurrencia de los hechos.

Tabla No.18.  
MUERTES NO INTENCIONALES EN SEMANAS SANTAS POR BARRIO DE OCURRENCIA.  
PERIODO 1997 - 2007

BARRIO	1997 MAR 23 - 30	2000 ABR 16 - 23	2001 ABR 8 - 15	2003 ABR 13 - 20	2004 ABR 5 - 11	2005 MAR 20 - 27	TOTAL
BOSQUE			1			1	2
SIN DATO RURAL	1					1	2
BARÚ (RURAL)				1			1
CASTILLO GRANDE					1		1
CRESPO					1		1
LOS CARACOCLES		1					1
SAN FERNANDO			1				1
<b>TOTAL</b>	<b>1</b>	<b>1</b>	<b>2</b>	<b>1</b>	<b>2</b>	<b>2</b>	<b>9</b>

Fuente: COSED

En 5 barrios de la ciudad sucedieron 8 de las 9 MNI que ocurrieron en las Semanas Santas del periodo 1997 - 2007; el barrio Bosque registra la mayor frecuencia con 2 casos, igual número de casos aparecen sin dato del barrio de ocurrencia, mientras que en Barú que pertenece a la zona rural de la jurisdicción de Cartagena se presentó 1 caso, al igual que en Castillo Grande, Crespo, Los Caracoles y San Fernando.

Tabla No.19.  
MUERTES NO INTENCIONALES EN SEMANAS SANTAS SEGÚN CLASE DE LUGAR DEL HECHO. PERIODO 1997 - 2007

LUGARA DEL HECHO	1997 MARZO 23 - 30	2000 ABRIL 16 - 23	2001 ABRIL 8 - 15	2003 ABRIL 13 - 20	2004 ABRIL 4 - 11	2005 MARZO 20 - 27	TOTAL
CASA		1	1				2
MAR/RIO/LAGUNA				1	2	1	4
LUGAR DE TRABAJO			1			1	2
SIN DATO	1						1
<b>TOTAL</b>	<b>1</b>	<b>1</b>	<b>2</b>	<b>1</b>	<b>2</b>	<b>2</b>	<b>9</b>

Fuente: COSED

Mar, Río o Laguna es el lugar del hecho donde ocurrió el mayor número de MNI de las últimas 11 Semanas Santas celebradas en Cartagena, 4 casos, el 44.4% del total general, en casa sucedieron 2, en lugar de trabajo 2 y 1 caso no registra datos del lugar del hecho.

Según el mecanismo de muerte, 3 casos fueron por sumersión, es decir el 33.3% del total, igual proporción lo fueron por otros medios, mientras que por caída de las alturas y asfixia se presentaron 2 y 1 caso

respectivamente, es decir el 22.2% y el 11.1% del total general de MNI en las ultimas 11 semanas santas de Cartagena.

Tabla No.20.  
MUERTES NO INTENCIONALES EN SEMANAS SANTAS SEGÚN EL MECANISMO DE MUERTE. PERIODO 1997 - 2007

MECANISMO DE MUERTE	1997 MARZO 23 - 30	2000 ABRIL 16 - 23	2001 ABRIL 8 - 15	2003 ABRIL 13 - 20	2004 ABRIL 4 - 11	2005 MARZO 20 - 27	TOTAL
SUMERSION				1	2		3
OTROS MEDIOS		1				2	3
CAIDA DESDE LAS ALTURAS	1		1				2
ASFIXIA			1				1
<b>TOTAL</b>	<b>1</b>	<b>1</b>	<b>2</b>	<b>1</b>	<b>2</b>	<b>2</b>	<b>9</b>

Fuente: COSED

Tabla No.21.  
MUERTES NO INTENCIONALES POR SUMERSIÓN EN SEMANAS SANTAS POR PLAYAS. PERIODO 1997 - 2007

PLAYAS	CASOS
BARU(RURAL)	1
CRESPO	1
CASTILLO GRANDE	1
<b>TOTAL</b>	<b>3</b>

Fuente: COSED

De acuerdo con la tabla No xx todos los casos que sucedieron por sumersión fueron en playas. Es de anotar que 4 casos se registraron en mar y de estos 1 fue un accidente en el que la lancha en que se transportaba la victima se volcó y el occiso recibió un golpe que le ocasiono la muerte y los otros 3 son las sumersiones descritas.

Al caracterizar los perfiles de la victima encontramos que 7 de los 9 casos, es decir el 77.7% del total de victimas por MNI eran de sexo masculino, 3 de ellas menores de 25 años, otras 3 con edades entre 50 y 79 años y un caso que no registra la edad de la victima. Las 2 victimas de sexo femenino tenían; una, entre 25 y 29 años y la otra entre 75 y 79 años de edad.

Tabla No.22.  
MUERTES NO INTENCIONALES EN SEMANAS SANTAS POR EDAD Y SEXO DE LAS VÍCTIMAS. PERIODO 1997 - 2007

RANGO DE EDAD	MAS	FEM	TOTAL
Entre 10 y 14 Años	1		1
Entre 15 y 19 Años	1		1
Entre 20 y 24 Años	1		1
Entre 25 Y 29 Años		1	1
Entre 50 y 54 Años	1		1
Entre 70 y 74 Años	1		1
Entre 75 y 79 Años	1	1	2
SIN DATO	1		1
<b>TOTAL</b>	<b>7</b>	<b>2</b>	<b>9</b>

Fuente: COSED

Tabla No.23.  
MUERTES NO INTENCIONALES EN SEMANAS SANTAS POR OCUPACIÓN DE LAS VÍCTIMAS. PERIODO 1997 - 2007

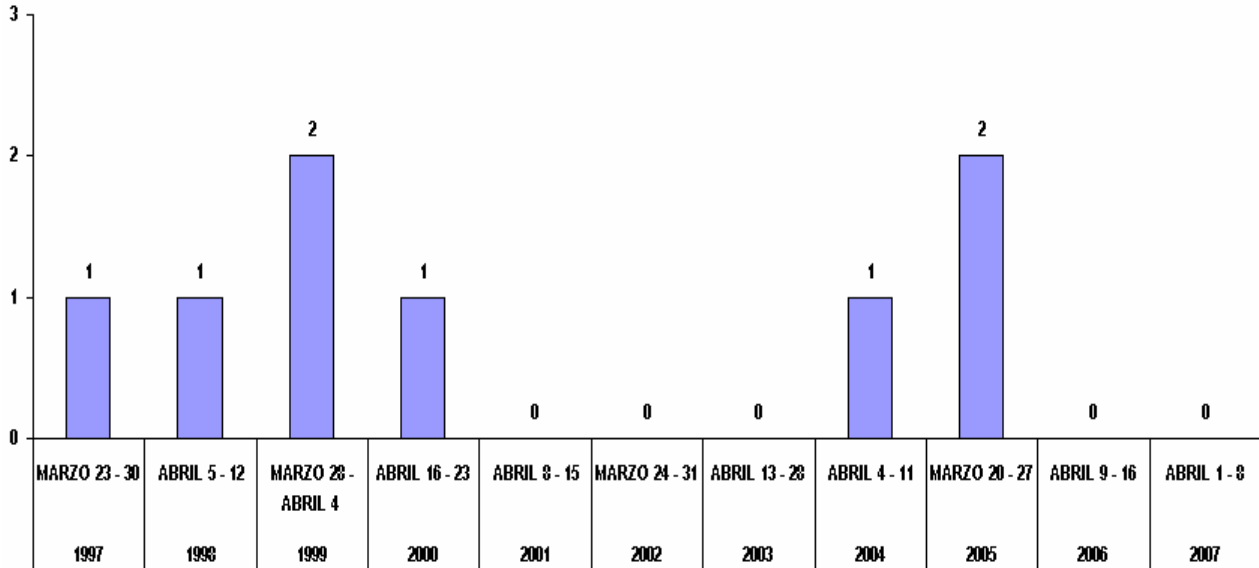
OCUPACION	1997 MARZO 23 - 30	2000 ABRIL 16 - 23	2001 ABRIL 8 - 15	2003 ABRIL 13 - 20	2004 ABRIL 4 - 11	2005 MARZO 20 - 27	TOTAL
SIN DATO	1	1	1		1		4
ESTUDIANTES					1		1
LLANTERO						1	1
OBRERO			1				1
PESACDOR						1	1
TECNICO EN REFRIGERA				1			1
<b>TOTAL</b>	<b>1</b>	<b>1</b>	<b>2</b>	<b>1</b>	<b>2</b>	<b>2</b>	<b>9</b>

Fuente: COSED

Por su parte, de las 9 víctimas por MNI que hubo en las semanas santas analizadas, 4, es decir el 44.4% del total de casos, no registran datos de ocupación; los 5 casos restantes eran un estudiante, un llantero, un obrero, un pescador y un técnico de refrigeración.

**SUICIDIOS EN SEMANAS SANTAS**

GRAFICA No. 6.  
 SUICIDIOS EN SEMANAS SANTAS.  
 PERIODO 1997 - 2007



Fuente: COSED

8 Suicidios se presentaron en total en las 11 semanas de estudio comprendidas en el periodo 1997 – 2007, el máximo valor fue de 2 suicidios y se registró en las semanas santas de los años 1999 y 2005; en 4 de las semanas estudiadas (1997, 1998, 2000 y 2004) se registró 1 caso por año, mientras que en las semanas de 2001, 2002, 2003, 2006 y 2007 no se registró ningún caso de muertes por suicidios.

En 4 días de la Semana Santa se registraron las 8 muertes por suicidio que hubo en general en todo el periodo estudiado, 4 de ellas, es decir el 50% del total, sucedieron en miércoles; otras 2, el 25% ocurrieron en sábados, mientras que el resto de casos sucedieron 1 en lunes y otro un domingo de resurrección. La información se muestra en la tabla que sigue a continuación.

Tabla No.24.  
SUICIDIOS EN SEMANAS SANTAS POR DÍA DE LA SEMANA.  
PERIODO 1997 - 2007

AÑOS	DOMINGO DE RAMOS	LUNES	MARTES	MIERCOLES	JUEVES	VIERNES	SABADO	DOMINGO DE RES.
1997		1						
1998				1				
1999				1				1
2000				1				
2001								
2002								
2003								
2004							1	
2005				1			1	
2006								
2007								
<b>TOTAL</b>	<b>0</b>	<b>1</b>	<b>0</b>	<b>4</b>	<b>0</b>	<b>0</b>	<b>2</b>	<b>1</b>

Fuente: COSED

Tabla No.25.  
SUICIDIOS EN SEMANAS SANTAS POR HORA DE OCURRENCIA.  
PERIODO 1997 - 2007

HORA	1997 MAR 23 - 30	1998 ABR 5 - 12	1999 MAR 28 - ABR 4	2000 ABR 16 - 23	2001 ABR 8 - 15	2002 MAR 24 - 31	2003 ABR 13 - 20	2004 ABR 5 - 11	2005 MAR 20 - 27	TOTAL
06:00 - 11:59			1						1	2
12:00 - 17:59		1	1						1	3
18:00 - 23:59	1							1		2
SIN DATO				1						1
<b>TOTAL</b>	<b>1</b>	<b>1</b>	<b>2</b>	<b>1</b>	<b>0</b>	<b>0</b>	<b>0</b>	<b>1</b>	<b>2</b>	<b>8</b>

Fuente: COSED

Las horas del día en que sucedieron los suicidios en las Semanas Santas de estudio fueron: entre las 12:00 y las 17:59 se presentaron 3 casos; entre las 06.00 y las 11:59 cuando se registraron 2; entre las 18:00 y las 23:59 ocurrieron también 2 casos, y 1 caso que no registra datos sobre la hora de ocurrencia

Tabla No.26.  
SUICIDIOS EN SEMANAS SANTAS POR BARRIO DE OCURRENCIA.  
PERIODO 1997 - 2007

BARRIO	1997 MAR 23 - 30	1998 ABR 5 - 12	1999 MAR 28 - ABR 4	2000 ABR 16 - 23	2004 ABR 5 - 11	2005 MAR 20 - 27
BAYUNCA (RURAL)			1			
BRUSELAS					1	
CENTRO		1				
EL CAMPESTRE	1					
EL MILAGRO						1
EL POZON						1
OLAYA HERRERA (COM 5)				1		
ZAPATERO (RURAL)			1			
<b>TOTAL</b>	<b>1</b>	<b>1</b>	<b>2</b>	<b>1</b>	<b>1</b>	<b>2</b>

Fuente: COSED

En 8 barrios ocurrieron los suicidios en el periodo de las últimas 11 semana santas, 6 en barrios y 2 en zonas rurales; tal como lo ilustra la tabla, en ninguno de los barrios referenciados se registra más de un caso.

Tabla No.27.  
SUICIDIOS EN SEMANAS SANTAS POR CLASE DE LUGAR DEL HECHO.  
PERIODO 1997 - 2007

LUGAR DEL HECHO	1997 MAR 23 - 30	1998 ABR 5 - 12	1999 MAR 28 - ABR 4	2000 ABR 16 - 23	2004 ABR 5 - 11	2005 MAR 20 - 27	TOTAL
CASA	1		1	1	1	2	6
OTRO LUGAR		1	1				2
<b>TOTAL</b>	<b>1</b>	<b>1</b>	<b>2</b>	<b>1</b>	<b>1</b>	<b>2</b>	<b>8</b>

Fuente: COSED

En cuanto al lugar de ocurrencia de los hechos la mayoría de los casos ocurrieron en casa, 6 de los 8 que se registraron en total en todo el periodo de las 11 semanas analizadas; los 2 casos restantes sucedieron en otro lugar no identificado.

Tabla No.28.  
SUICIDIOS EN SEMANAS SANTAS SEGÚN EVENTOS RELACIONADOS CON EL HECHO.  
PERIODO 1997 - 2007

EVENTOS RELACIONADOS	1997 MAR 23 - 30	1998 ABR 5 - 12	1999 MAR 28 - ABR 4	2000 ABR 16 - 23	2004 ABR 5 - 11	2005 MAR 20 - 27	TOTAL
SIN DATO	1	1	2		1	1	6
CONFLICTOS COL LA PAREJA				1			1
OTRO TIPO DE EVENTOS						1	1
<b>TOTAL</b>	<b>1</b>	<b>1</b>	<b>2</b>	<b>1</b>	<b>1</b>	<b>2</b>	<b>8</b>

Fuente: COSED

6 de los 8 suicidios ocurridos en las semanas santas estudiadas sucedieron en eventos que no registran datos relacionados con las circunstancias que pudieron ocasionarlos, 1 esta relacionado con conflictos con la pareja y otro se refiere a otro tipo de eventos.

Tabla No.29.  
SUICIDIOS EN SEMANAS SANTAS POR EDAD Y SEXO DE LAS VÍCTIMAS.  
PERIODO 1997 - 2007

RANGO DE EDAD	MAS	FEM	TOTAL
<b>Entre 20 y 24 Años</b>	4		4
<b>Entre 35 y 39 Años</b>		1	1
<b>Entre 50 y 54 Años</b>	1		1
<b>Entre 70 y 74 Años</b>		1	1
<b>Entre 80 y 84 Años</b>	1		1
<b>TOTAL</b>	<b>6</b>	<b>2</b>	<b>8</b>

Fuente: COSED

En cuanto a las edades y el sexo de las victimas de los suicidios 6, el 75% del total, fueron de sexo femenino; la mayoría, 4 de los 6, con edades entre los 20 y 24 años. Los 2 casos femeninos obedecen a victimas entre 35 y 39, y 70 y 74 años de edad.

Según ocupación de la victima se destacan las amas de casa, que durante las épocas de semanas santas de los últimos 11 años fueron 2 las que tomaron la decisión de suicidarse siendo este valor el mayor registro por ocupación al igual que los casos sin dato sobre la ocupación, tal como lo ilustra la tabla.

Tabla No.30.  
SUICIDIOS EN SEMANAS SANTAS POR OCUPACIÓN DE LAS VÍCTIMAS.  
PERIODO 1997 - 2007

OCUPACION	1997 MAR 23 - 30	1998 ABR 5 - 12	1999 MAR 28 - ABR 4	2000 ABR 16 - 23	2004 ABR 5 - 11	2005 MAR 20 - 27	TOTAL
AMA DE CASA						2	2
SIN DATO		1	1				2
AGRICULTOR			1				1
ESTUDIANTE	1						1
ESCOLTA					1		1
OBRERO				1			1
TOTAL	1	1	2	1	1	2	8

Fuente: COSED

## CONCLUSIONES

1. En total se presentaron 91 MCE en las semanas santas del periodo 1997 – 2007, los mayores registros se dieron en las semanas mayor del 2005 y 2006 con 12 casos cada año, mientras que los registros más bajos fueron en 1999 y 2003 con 3 y 4 muertes respectivamente, además se identifica una amplia variabilidad en el número de casos sucedidos en un año y otro de manera que no es posible hablar de una clara tendencia el periodo estudiado.
2. En la reciente semana santa se registraron 7 MCE, este valor es inferior a las 8.2 muertes que hubo en promedio en las 11 ultimas semanas santas, inferior en más del 46% al registró de la semana mayor del 2006 y además es un valor de MCE con un alto contenido de homicidios, 5 de las 7 registradas.
3. Del total de MCE que hubo en el periodo analizado, cerca del 64% fueron homicidios, indicándose que los homicidios como en cualquier periodo del año, también en épocas de semana santa son la categoría de mayor ponderación de las MCE.
4. 58 homicidios se presentaron en las 11 semanas santas comprendidas en el periodo 1997 – 2007, registrándose la mayor frecuencias en la semana santa del año 2001 con 9 casos, el 15.5% del total, seguida por su similar del año 1997 y 2006 con 8 casos respectivamente, las cuales representan el 13.8% del total cada una.
5. El barrio con mayor ocurrencia de los homicidios en semanas santas es el barrio Olaya Herrera con 7 casos de los 58 que se registraron en total en el periodo de estudio. Esto no difiere en

nada a lo que suele suceder en cualquier otro periodo del año, es muy clara la georeferenciación de los homicidios en Cartagena, se concentran en los barrios marginales de la ciudad.

6. Las mayores frecuencias de homicidios según días de la semana santa, se registran de forma sucesiva, los domingos de ramos presenta la mayor frecuencia del total general con cerca del 26%, seguido por los lunes y martes santo con una representabilidad del total del 13.8% respectivamente. Es decir que cerca del 53.5% del total de homicidios se presentaron en los inicios de las semanas santas.
7. Las MAT registran el segundo mayor número de casos del total de MCE que hubo en las semanas santas del periodo 1997 - 2007 representando el 17.6% del total y las mayores frecuencias anuales se presentaron en las semanas santas de los años 1999 y 2006 con 3 y 4 casos respectivamente.
8. Según día de la semana no se observa mucha diferencia en el número de casos que se registraron en un día y otro, sin embargo la mayor frecuencia se presentó en los domingos de resurrección y los lunes santos con 3 casos respectivamente, pero este valor no dista mucho de los registrados en los demás días que conforman la semana santa.
9. En 14 barrios de la ciudad incluidos 2 zonas comuneras rurales (Bayunca y La Boquilla) se presentaron MAT durante las 11 semanas santas estudiadas, 12 fueron escenario de 1 caso, 2 sucedieron en El Barrio Chino y 2 más no registran datos sobre el barrio de ocurrencia de los hechos.

10. Las principales víctimas de MAT en semana santa fueron los conductores de moto, con 6 casos, representando esta cifra el 37.5% del total general y la principal modalidad de accidentes fue la colisión con objeto móvil con el mismo porcentaje, el 37.5%.
  
11. Las MNI registraron 9 casos en el total de semanas santas de los años 1997 – 2007, el máximo valor fue de 2 casos y se registró en las semanas santas de los años 2001, 2004 y 2005, además es notorio el hecho que en las semanas santas de 4 años no se registraron casos de MNI.
  
12. 4 casos de las 9 MNI que se presentaron en todo el periodo, fueron en Mar/ Río/ Laguna de acuerdo con el lugar del hecho, de estos 4 casos 3 resultaron ser por sumersión y 2 de ellos sucedieron en las playas de la ciudad.